

.semente

**MANUAL DE IDENTIDADE VISUAL E
GUIA PARA APLICAÇÃO DO LOGOTIPO**



A MARCA

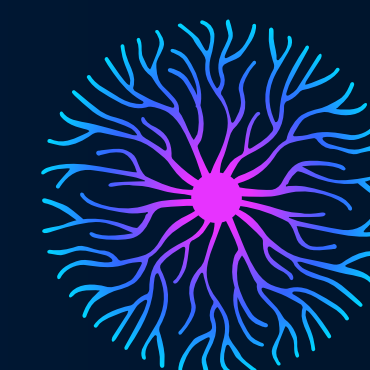
A Plataforma Semente é o maior banco de projetos sociais do país. Por meio de um sistema virtual de amplo acesso em Minas Gerais, cadastra projetos de defesa dos direitos difusos e coletivos apresentados por instituições do terceiro setor, empresas privadas e poder público.

Com o apoio de uma equipe multidisciplinar, cada iniciativa é supervisionada desde a sua contemplação até a divulgação dos relatórios de prestação de contas e execução técnica. Desta maneira, a Plataforma Semente garante democratização, transparência e segurança jurídica aos Promotores de Justiça na destinação de recursos oriundos de Medidas Compensatórias.

OBJETIVO DESTE MANUAL

Orientar tecnicamente o uso da marca SEMENTE.

É fundamental que todas as instruções contidas neste documento sejam observadas rigorosamente para garantir a qualidade da construção da Identidade SEMENTE. A partir de agora, você será o embaixador desta marca.



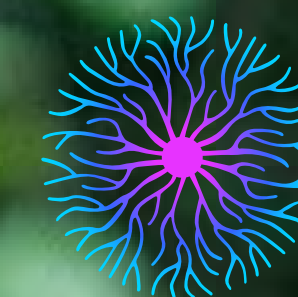
REGULAMENTO

SEÇÃO IV

Das ações de comunicação de divulgação do projeto

Art. 79. Todos os materiais de comunicação produzidos deverão ter sua régua de logo encaminhada e aprovada pela Equipe Semente, antes de qualquer uso, produção e divulgação, sob pena de nova produção com recursos próprios do Proponente.

Art. 80. O MPMG se reserva no direito de desenvolver identidades visuais e de alterar o nome das iniciativas contempladas por meio da plataforma para fins de divulgação dos projetos e apresentação em prêmios e concursos de seu interesse.



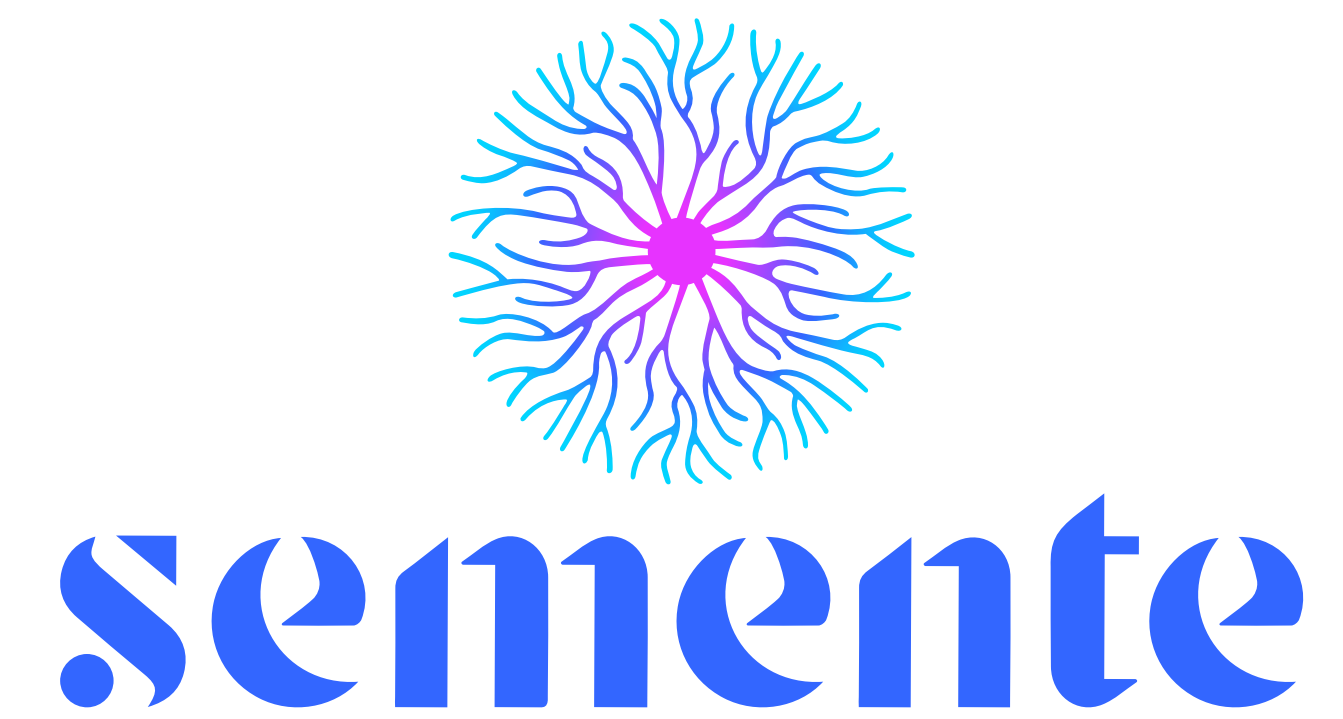
semente

IDENTIDADE VISUAL

A identidade visual da marca Semente é composta por uma tipografia e por um ícone. Ela tem cores, elementos gráficos e tipografia próprios que fazem parte da sua identidade visual. Eles serão apresentados ao longo deste manual.



VERSÃO PRINCIPAL

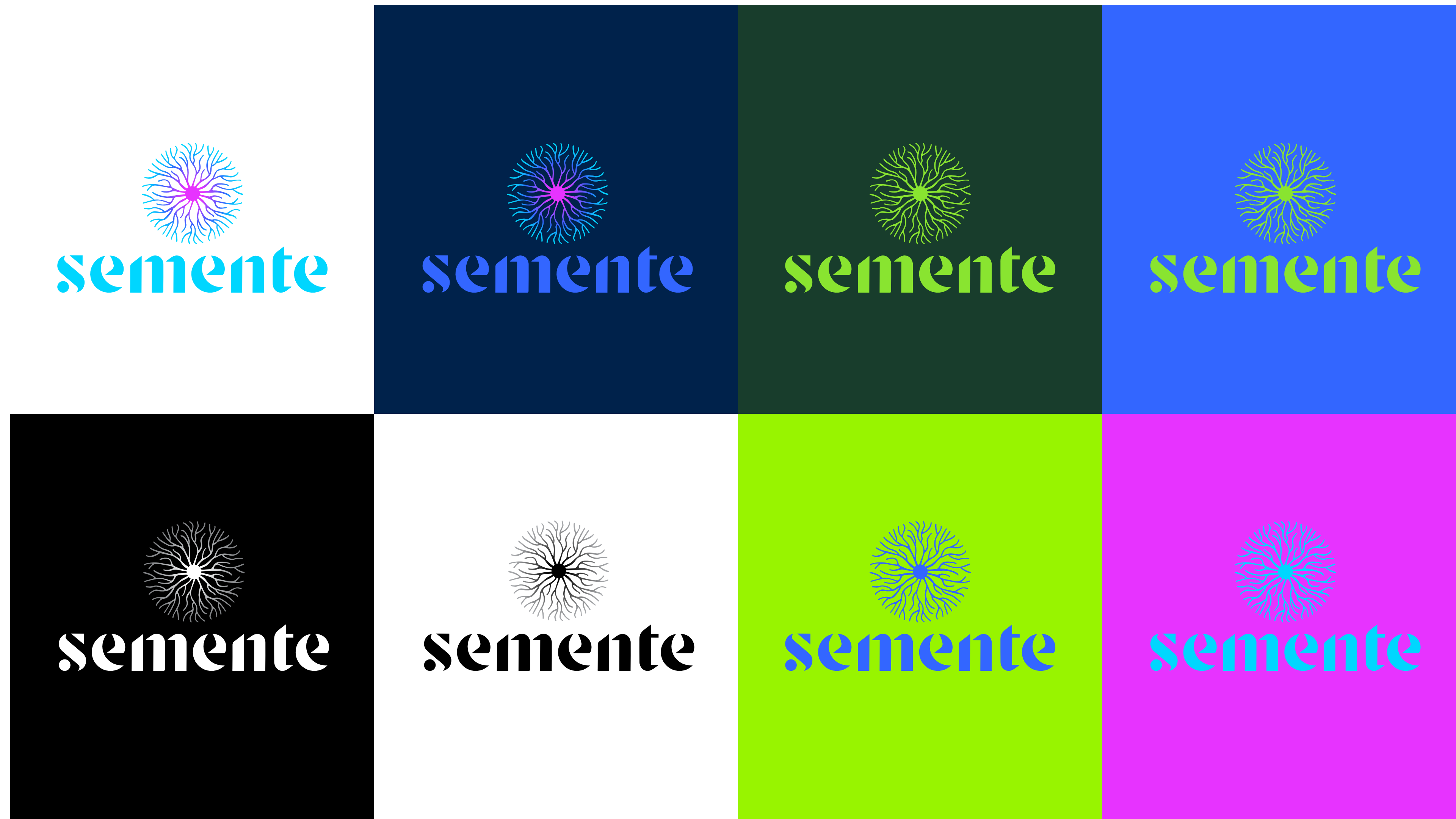


VERSÃO HORIZONTAL



APLICAÇÃO DA MARCA SOBRE FUNDOS COLORIDOS E EM PRETO E BRANCO

Aqui você vai conhecer as versões da marca apropriadas para cada cor de fundo da paleta de cores institucional.



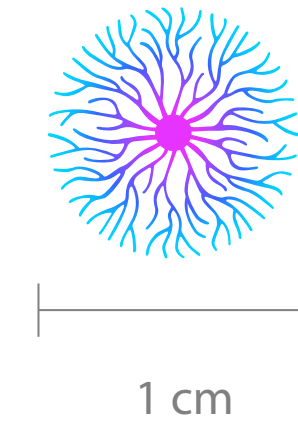
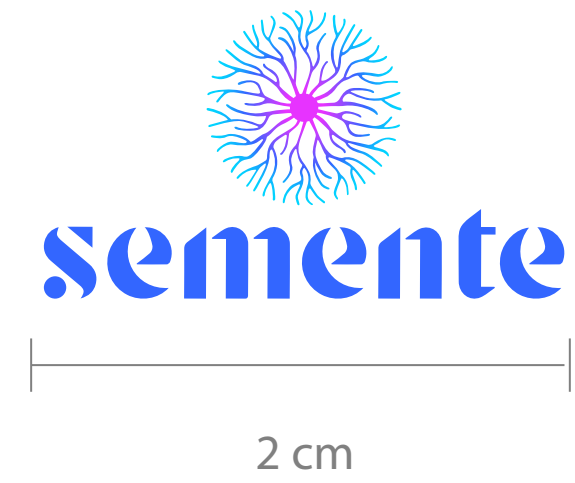
APLICAÇÃO DA MARCA SOBRE FUNDOS COLORIDOS E EM PRETO E BRANCO

Aqui você vai conhecer as versões da marca apropriadas para cada cor de fundo da paleta de cores institucional.



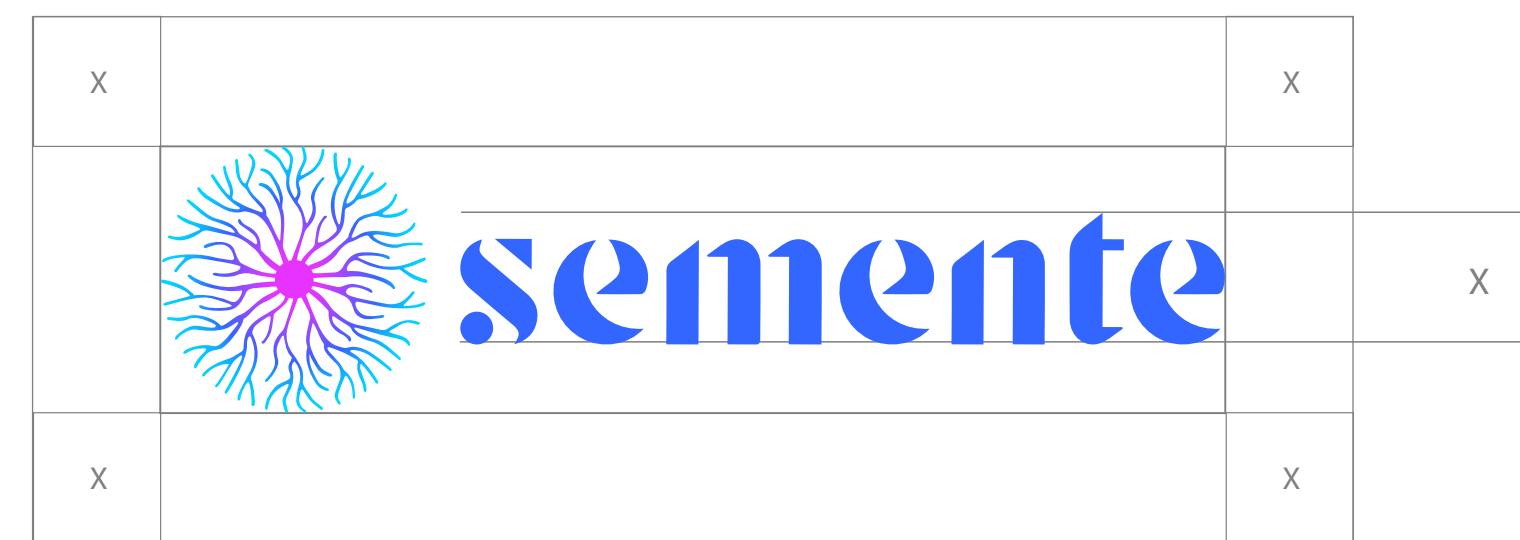
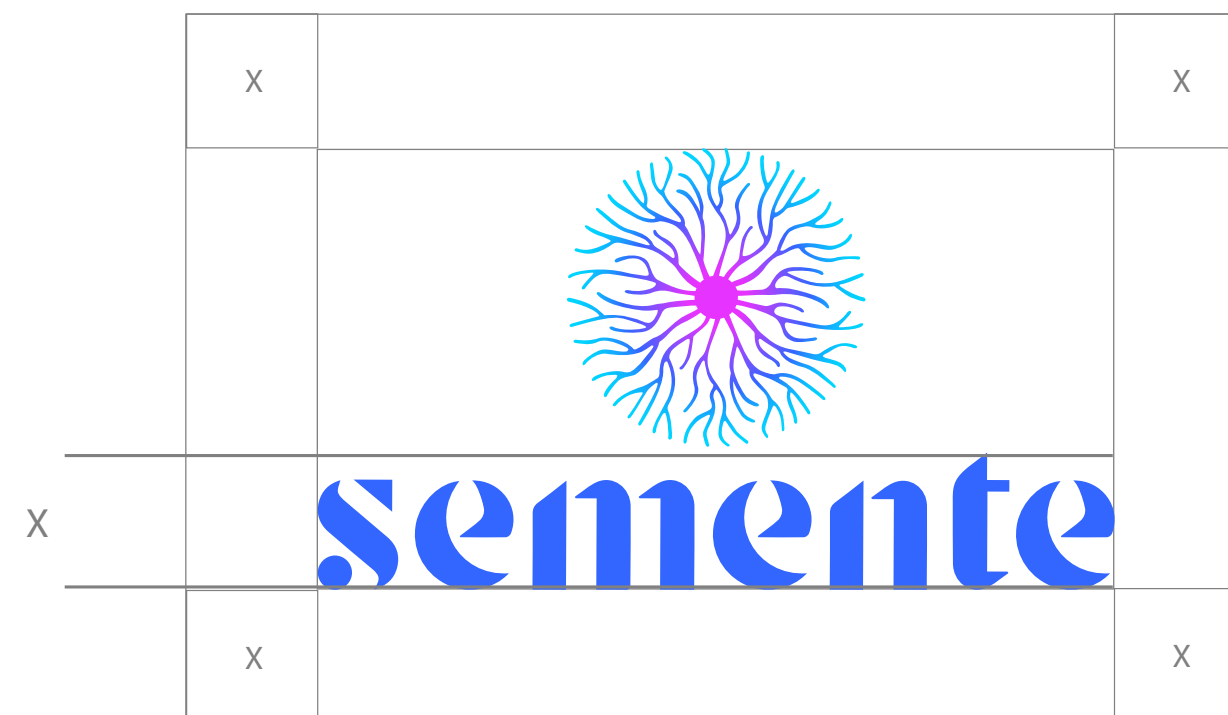
TAMANHO MÍNIMO

O tamanho mínimo resguarda a marca de ruídos que possam comprometer a sua legibilidade. Veja abaixo o tamanho mínimo indicado para cada versão da marca para impressão em papel.



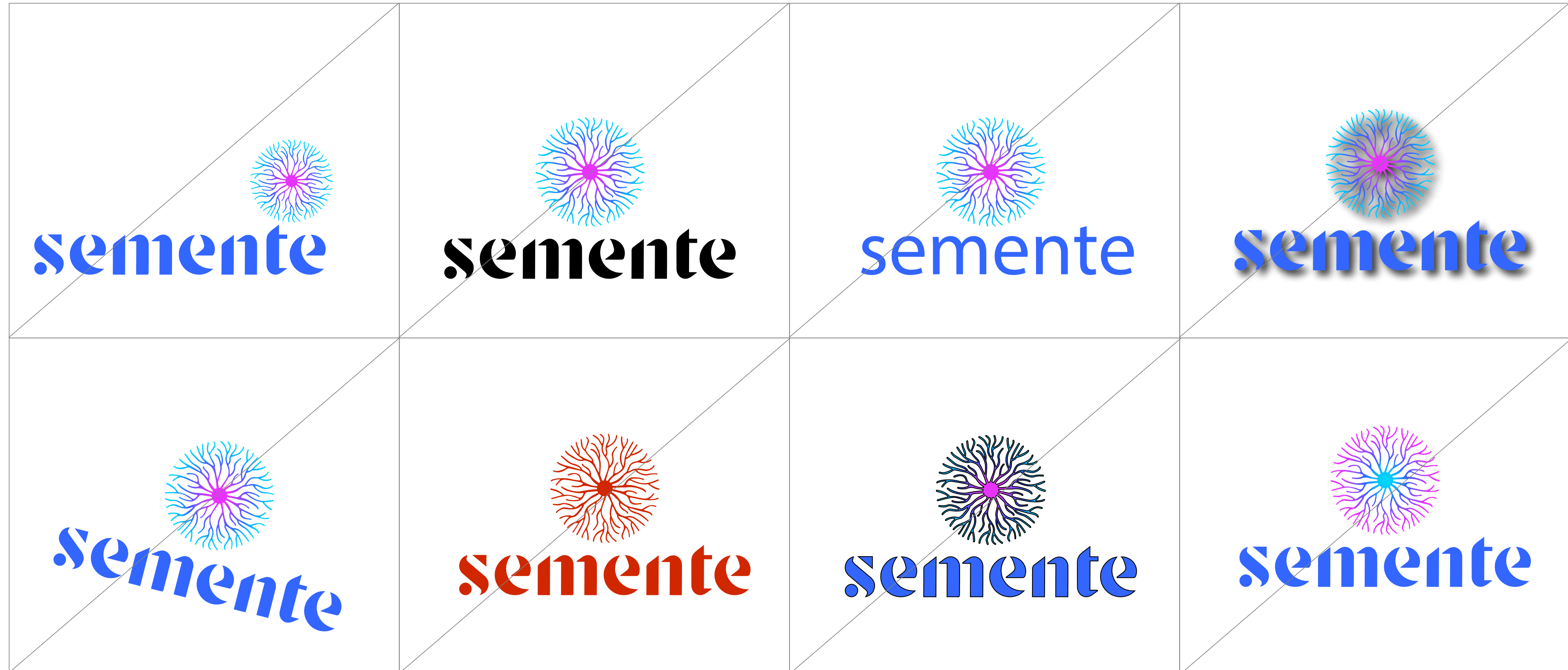
ÁREA DE PROTEÇÃO

A área de proteção resguarda a marca de ruídos que possam comprometer a sua legibilidade. As linhas nos diagramas ao lado, determinam a área de proteção da marca em relação à cantos, outras marcas e elementos gráficos.



USOS INCORRETOS

Todos os elementos gráficos apresentados neste Manual compõem a linguagem visual da marca. Elementos fora desta gama, não devem ser utilizados ou incorporados nas aplicações. Também é proibido o uso de sombras e linhas que não fazem parte da marca.



APLICAÇÃO EM CONJUNTO

Na aplicação em conjunto com os seus órgãos, seguir o espaçamento e a ordem definidos: (da esquerda para direita ou de cima para baixo) SEMENTE | CAOMA | MPMG
As marcas devem seguir a mesma proporção alinhadas pela sua altura.



CLIQUE EM CADA MARCA ABAIXO E ACESSE SUAS RESPECTIVAS LOGOS E MANUAIS DE IDENTIDADE:



EXEMPLO 1

A logo do projeto e/ou da instituição realizadora deve vir sempre primeiro, à esquerda:

Realização:



Apoio:



EXEMPLO 2

Na ausência da aplicação das logos do Semente, CAOMA e MPMG, existe a opção de aplicar somente a logo do MPMG acompanhada do texto abaixo.



Projeto executado em parceria com o Ministério Público de Minas Gerais (MPMG), por meio da Plataforma Semente, com recursos de medida compensatória ambiental.

EXEMPLO 3

Realização:



Parceiros:



CULTURA E
TURISMO



Apoio:



ORDEM DAS AUTARQUIAS

1 MUNICIPAL

Caso o projeto receba apoio da prefeitura ou de outras instituições municipais, esse logotipo vem primeiro em "Parceiro(s)", logo após a logo do projeto.

2 ESTADUAL

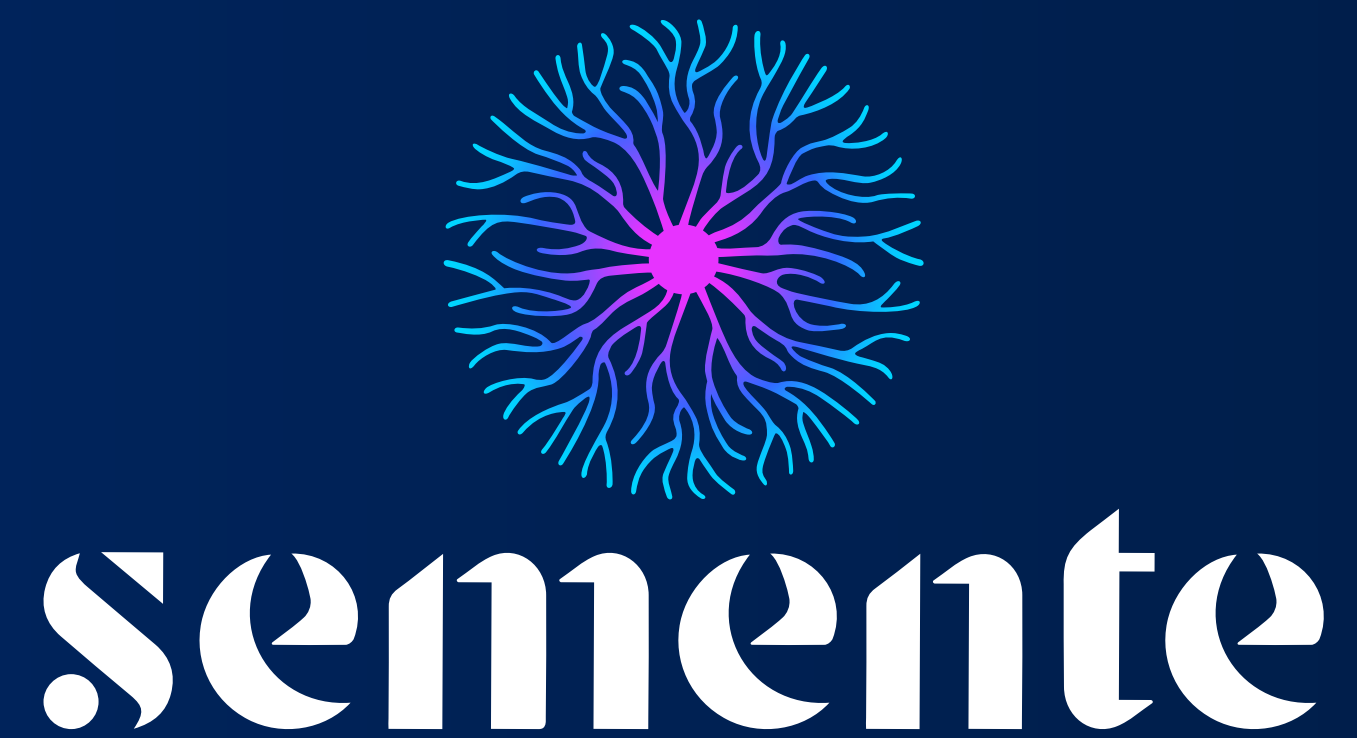
As demais autarquias estaduais devem ficar À DIREITA das municipais, na chancela referente às parcerias.

3 FEDERAL

Logotipos que representam o Governo Federal devem vir sempre À DIREITA dos demais logotipos, antes somente do APOIO.






APROVAÇÃO DA RÉGUA DE LOGOS

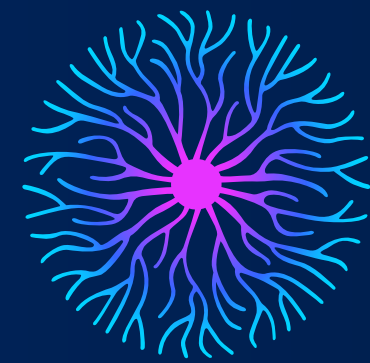
É fundamental o envio da régua de logos para aprovação prévia da equipe da Plataforma Semente, a fim de evitar nova produção com recursos próprios. O prazo de retorno para a aprovação de cada peça é de até 24 horas, em horário comercial.



DÚVIDAS?

Entre em contato conosco:

-  (31) 98318-6282
-  comunicacao.semente@cemais.org.br
-  sementemg.org
-  [@novosemente](https://www.instagram.com/novosemente)
-  [@sementeMG](https://www.facebook.com/sementeMG)



semente